



Familie, køn og ligestilling

Mads Ted Drud-Jensen
Center for Udsatte Flygtninge, DRC Integration

DRC DANSK
FLYGTNINGE
HJÆLP

Kursus for frivillige i Aalborg, d. 14. september

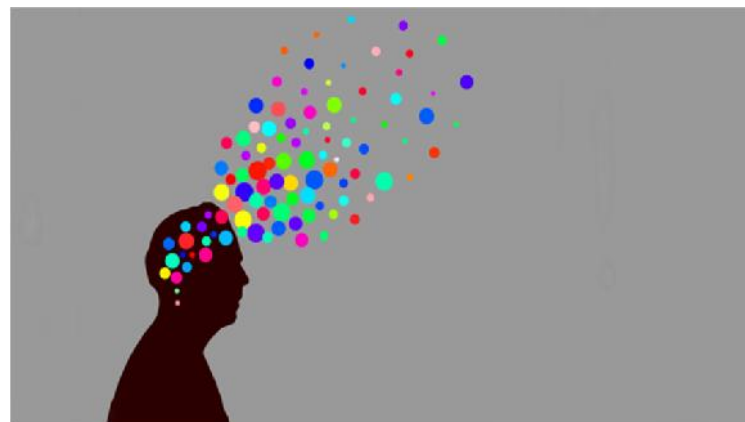
Program

- 
- 17:00 Introduktion
Ligestilling i Danmark og blandt etniske minoriteter
Ligestilling og familiens rolle
- 18:00-18:30 Pause og sandwich
Ligestilling og beskæftigelse
Negativ social kontrol
Hvordan håndterer vi køn og ligestilling hos os?
- 19:45-20:00 Afrunding og tak for i dag

Hvad er vigtigt for jer?

Familie, køn og
ligestilling...

...er der nogle emner eller
problemstillinger, der
fylder særligt meget i jeres
møde med flygtninge, som
I gerne vil omkring i dag?



DRC



Ligestilling i Danmark og blandt etniske minoriteter

Ligestilling i Danmark

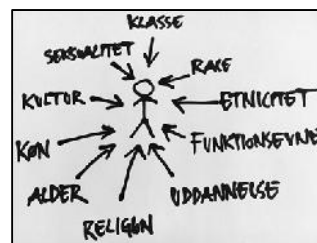
- Kvinder og mænd har samme rettigheder og pligter
- Diskrimination på grund af køn eller seksuel orientering er ulovligt
- Kvinder og mænd har ret til selv at vælge partner samt hvornår og med hvem de vil giftes
- Tvangsægteskaber er ulovlige
- FNs Børnekonvention sikrer børns rettigheder



Er der ligestilling mellem mænd og kvinder i Danmark?

Når 'ligestilling' møder 'integration'

- Mange dagsordener og polariseret debat
- Kvinder (og mænd) med minoritetsetnisk baggrund er ikke en homogen gruppe



**MEST LÆSTE SENESTE 24
TIMER**

**Egyptiske mænd i ny
undersøgelse: Kvinder skal
finde sig i hustruvold**

16. JUN. 2017 KL. 19:45

**Ny rapport: Flygtningekvinder
er sværere at få i arbejde**

Nyankomne kvindelige flygtninge ser sig først og fremmest som hjemmegående, viser ny rapport.



**Støjberg til udsatte muslimske kvinder: »I må
ikke tro på imamerne og mændene i de her
sager«**

Ministerne Inger Støjberg og Eva Kjer Hansen fik onsdag flere råd om imamer og skilsmisser af en gruppe udsatte muslimske kvinder. Støjberg vil nu undersøge omfanget af problemer med religiøse søgteskaber.



Holdninger til ligestilling

MEST LÆSTE SENESTE 24
TIMER

> **Egyptiske mænd i ny
undersøgelse: Kvinder
finde sig i hustruvold**
16. JUN. 2017 KL. 19:45

"En kvinde skal tolerere vold
for at holde sammen på
familien"

Egypten

Mænd: 90 %

Kvinde: 70,9 %

Marokko

Mænd: 62,2 %

Kvinde: 45,9 %

Palæstina

Mænd: 63 %

Kvinder: 50 %

Libanon

Mænd: 26 %

Kvinde: 14 %

Understanding Masculinities
UN Women
FNs ligestillingsorgan

- Størstedelen af mænd har traditionelle syn på køn (støtter ikke ligestilling)
- Mange mænd støtter ligestilling
- Der er store forskelle både inden for og mellem landene
- Særligt rollemodeller og uddannelse spiller en positiv rolle

Holdninger til ligestilling i DK

- Langt størstedelen af de minoritetsetniske mænd (og kvinder) har overvejende ligestillingsorienterede holdninger
 - > Huslige pligter, børnepasning, ledelse, forsørgere, barsel
- Et større mindretal blandt minoritetsetniske mænd og kvinder har traditionelle seksualmoraliske holdninger sammenlignet med mænd og kvinder med dansk baggrund
 - > Sex før ægteskab, *casual sex*, homoseksualitet
- Høj grad af religiøsitet spiller en rolle
- Holdninger til ligestilling ligger tættere på øvrige danske befolkning end på oprindelseslande

Als Research, *Maskulinitetsopfattelser og holdninger til ligestilling – særligt blandt minoritets-etniske mænd*, 2019

DRC

Familie

Siderföð

15-09-2020

Forskellige syn på familie og børneopdragelse

- I det følgende taler vi om IDEALTYPEN (eks. individualistisk vs. kollektivistisk livssyn)
 - > Dvs. forsimplede modeller, der kan bidrage til forståelse, men kan ikke stereotypt lægges ned over den enkelte



Individualistisk og kollektivistisk livssyn

Individualistisk: "Det enkelte menneske opdrages med bevidstheden om at være eneansvarlig for sit liv og have lov til at gøre med sit liv, hvad han/hun selv ønsker."

Kollektivistisk: "Den faste ramme omkring livet er hele den udvidede familie [...] I dette anses individet for at have et lykkeligt liv, hvis familiens livsprojekter realiseres, og hvis familien som helhed er velfungerende."

(Marianne Skytte)

Kollektivistisk vs. individualistisk opdragelse



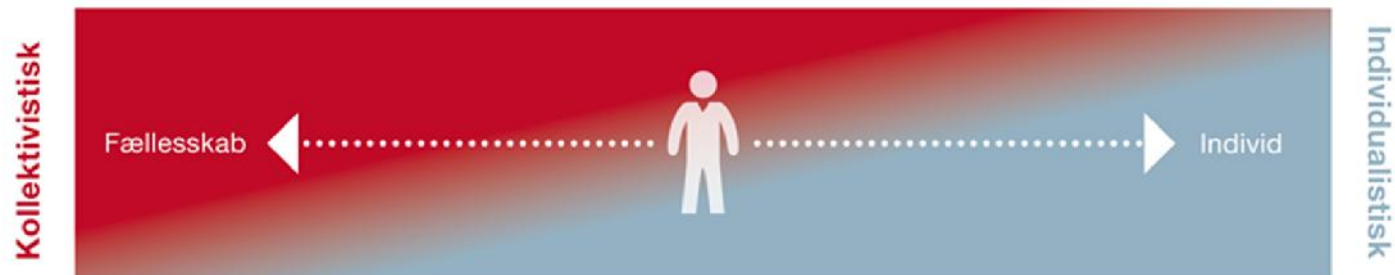
Få krav og forventninger til småbørn, som plejes og passes og har stort råderum.

Lille frihed og kun lidt selvstændighed som ung og voksen og mange krav og forventninger fra familien. Lille råderum.

Mange krav og forventninger til småbørn. De skal lære at klare sig selv, blive selvstændige og har et lille råderum.

Stor frihed og selvstændighed som ung og voksen. Stort råderum.

Balance mellem det individualistiske og kollektivistiske



Kollektivistisk familiesyn



DRC

- Loyalitet og prioritering af kollektivets interesser over individets behov
- Æresbegrebet er centralt
- Den sociale prestige en familie tillægges beror i stor grad på kvindens ærbarhed
- Man passer på hinanden – og på hinandens børn
- Børnene skal passe på forældrene (en investering)

Hverdagen: Familie – 2 voksne med børn

Hverdag i oprindelsesland

- Far på arbejde
- Mor hjemme
- Små børn hjemme
- Større børn i skole
- Større familienetværk



Hverdag i Danmark

- Små børn i institution
- Større børn i skole
- Begge forældre på arbejde og/eller i skole
- Kernefamilien



Diskutér 2 og 2

Ud fra det vi har talt om indtil nu:

1. Hvad har været nyt for mig?
2. Hvad kan jeg bruge i min frivillige indsats?
3. Hvilke spørgsmål har det givet anledning til?

DRC



Pause og sandwich

DRC



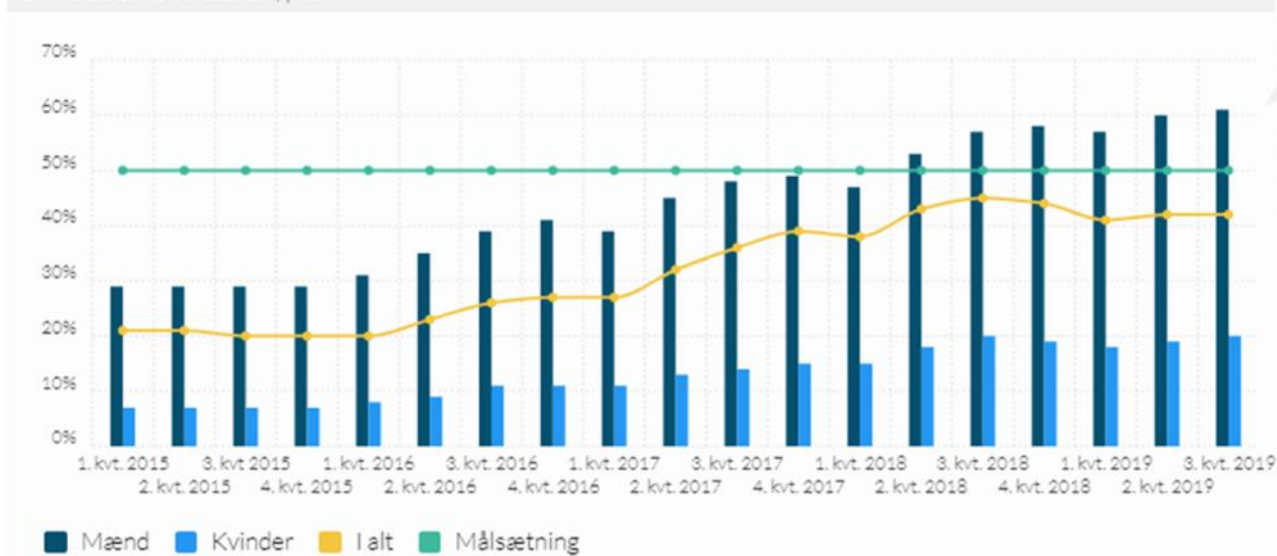
Beskæftigelse

Tallene: Flygtninge og beskæftigelse

Kvinder: 20% Mænd: 61%

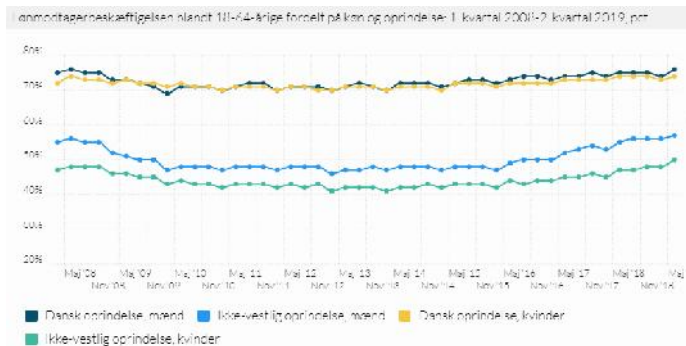
Kilde: UIM, integrationsbarometer.dk

Andel af 21-64-årige flygtninge og familiesammenførte til flygtninge i lønmodtagerbeskæftigelse efter 3 år i Danmark, 1. kvrt. 2015-3. kvrt. 2019, pct.

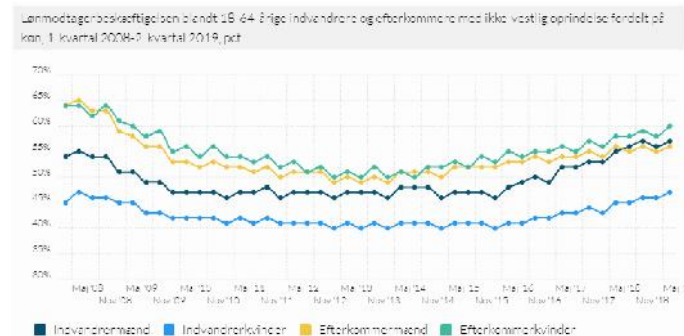


Tallene: Indvandrere og efterkommere

Kvinder med ikke-vestlig baggrund har *laveste* andel i beskæftigelse (50%)



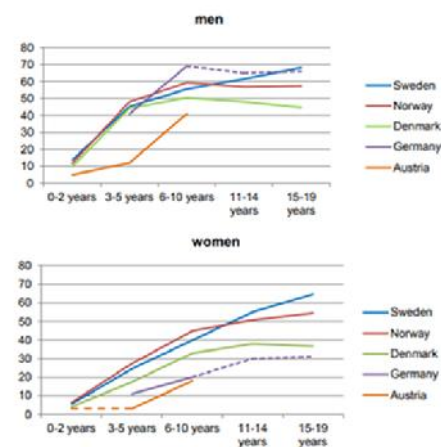
Blandt personer med ikke-vestlige oprindelse har efterkommer-kvinder den *højeste* andel i beskæftigelse (60%)



Flygtninge - hvad har betydning?

- Lavere uddannelsesniveaue (men ikke meget) og mindre lønarbejdserfaring end mænd
- Efterkommere: kvinder bedre uddannede end mænd
- Kvinder er længere om at lære værtslandets sprog
- Uddannelse og sprogkompetencer har større betydning for flygtningekvindens beskæftigelse end for andre grupper

Figure 5. Evolution of employment rates of refugees with duration of residence, by gender, around 2016, persons aged 15-64, selected European OECD countries

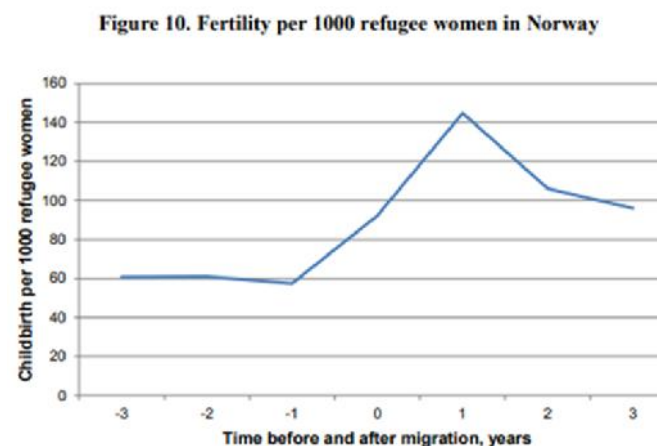


Source: Denmark, Norway, Sweden: 2016 Register data; Austria: 2016 Survey on Integration measures and labour market success of refugees and beneficiaries of subsidiary protection in Austria (FIMAS); Germany: 2014 Survey on Integration of Persons Granted Asylum and Recognised Refugees (Flüchtlingsstudie).

Flygtninge – hvad har betydning?

- Kvinder har i større grad helbredsmæssige problemer
- Kvinder mangler netværk – netværk har stor betydning
- Kønsforskelle i integrationsforløb og -indsatser
- Mødres beskæftigelse har stor betydning for deres børn/døtre
- Beskæftigelsesgrad er højere i værtsland end i oprindelsesland og beskæftigelsesgab mellem kvinder og mænd er mindre

OECD, *Triple disadvantage? The integration of refugee women*, 2018



Flere årsager

- Ansvar for hjem og børn – kønsroller
 - Social kontrol
 - Diskrimination
-
- Adgang for nyankomne på kønsopdelt (ufaglært) arbejdsmarked i Danmark
 - Særligt kvinder (fra Syrien) har midlertidig beskyttelsesstatus (§ 7.3) og dermed ikke haft ret til betalt videregående uddannelse



Frivillig 'mentor' eller anden støtte kan have stor betydning

DRC



Negativ social kontrol

15-09-2020

Hvad er negativ social kontrol?

- Handlinger, styring, kontrol eller sanktioner, der i væsentlig grad hæmmer eller begrænser den enkeltes livsudfoldelse, adfærd, valg og rettigheder.
- Overskrider individets rettigheder iht. menneskerettigheder og dansk lov.
- Har til formål at sikre, at bestemte normer overholdes.
- Forestillinger om familiens ære (og skam) kan spille en stor rolle.
- *Obs på at flugt- og eksilrelaterede problemstillinger (flugt, eksilstress, traumer m.v.) kan forstærke kontrol-dynamikker.*

Hvordan kommer det til udtryk?

- Den enkeltes selvbestemmelse over egen krop, frihed til at vælge venner, fritidsaktiviteter, religion, påklædning, uddannelse, arbejde, kæreste eller ægtefælle.
- Hvem må man være sammen med? Og være i kontakt med?
- Hvad må man have på? Tørklæde? Make up?
- Hvad må man deltage i? Fritidsaktiviteter? Svømning? Idræt? Lejrskole?
- Hvilken uddannelse må man vælge? Og hvad med arbejde?

Hvordan håndhæves social kontrol?

- Psykisk vold/mobning
- Nedværdigende sprogbrug og gestik
- Trusler
- Ignoreret/frosset ude
- Skyld og skam som pressionsmiddel
- Overvågning (andre 'kigger med')

Underretningspligt for alle

Efter lov om social service § 154 har alle, der får kendskab til, at et barn eller en ung udsættes for vanrøgt, vold, mishandling, seksuelle overgreb med videre eller lever under forhold, der bringer dets sundhed eller udvikling i fare, pligt til at underrette kommunen.

Positiv udvikling

Udlændinge- og Integrationsministeriets
Medborgerskabsundersøgelse, 2012-2019:

- Andelen af unge, der oplever at blive begrænset i deres valg af kæreste eller ægtefælle, faldet. Det samme er andelen af unge, der ikke tilslutter sig ligestilling mellem kønnene.

Københavns Kommunes Medborgerundersøgelse, 2015-2018:

- Flere må have en kæreste, bo med person af det modsatte køn, accepterer homoseksualitet.

Diskutér 2 og 2

- Er negativ social kontrol en problemstilling hos os?
- Hvis ja, hvordan kommer det til udtryk?
- Hvordan håndterer eller adresserer vi det?

DRC



**Hvordan håndterer vi køn og
ligestilling hos os?**

Hvad kan vi gøre?

- Slip berøringsangsten – spørg ind, tal om det
- Afdæk situationen hos den enkelte
- Vær opmærksom på mistrivsel
- I tilfælde af bekymring: kontakt en fagperson (eller regionskonsulenten)

Handlemuligheder

- Lave arrangementer (kvinder og mænd samlet eller hver for sig), hvor I – hvis aktuelt – taler om svære emner som kønsroller og social kontrol
- Tage på udflugter, vise verden udenfor
- Tal om ligestilling i Danmark: synliggøre at danske kvinder har kæmpet for deres rettigheder (det kommer ikke af sig selv), og formidle et realistisk billede af ligestilling (og mangel på samme) i praksis i Danmark
- Modarbejde fordomme – fokus på dialog og refleksion
- Fokus på rettigheder (som ikke blot er 'danske' men internationale)

Børneopdragelse – anbefalinger

- Kvinder uden beskæftigelse og uddannelse er stærkere kontrolleret af ægtefællen og kontrollerer børnene mere (Als Research, 2011)
- Hvis man løsner grebet om børnene, kan man også holde bedre styr på dem og bedre tale med dem om svære ting
- Informere om konsekvenserne af social kontrol for børnene (i skolen, på uddannelser, sociale liv)

Henvisningsmuligheder, netværk og viden

Rådgivning om æresrelaterede konflikter:

red-center.dk

LGBT-personer:

sabaah.dk

lgbtasylum.dk

Unge flygtninge:

dfunk.dk



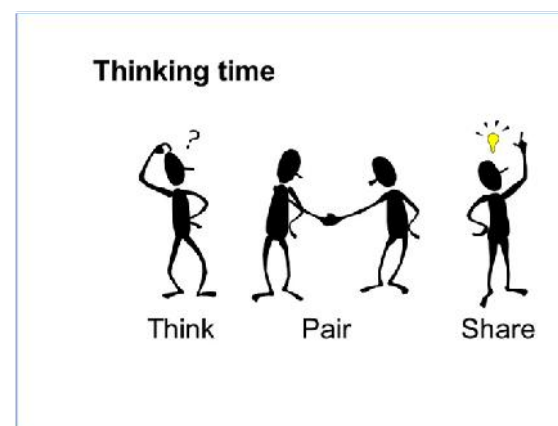
Center for Udsatte Flygtninges vidensnotat om kønsligestilling i arbejdet med integration af flygtninge:

https://www.altomintegration.dk/media/1290/temanotat_ligestilling_cuf_09012020.pdf

Her til sidst...

Reflekter og diskutér 2 og 2:

1. Hvad har overrasket mig aften?
2. Hvad tager jeg med mig?
3. Hvilke yderligere spørgsmål har jeg?





Tak for i aften!
mads.drud-Jensen@drc.ngo
udsatte@drc.ngo